

İstanbul'a veda

İlhan Tekeli'yle söyleşi

**Kamusal
özne
olmanın
doyumunu**

Kent, modernite ve yoksulluk
üzerine Asef Bayat'la söyleşi

**Küçük insan'ın
şehirle imtihanı**

Başbüyük kentsel
dönüşüm projesi

**Kuşatma altında
pazarlık**

1966'dan 1988'e
mezunlarıyla Vefa Lisesi

**"Vefa sadece
bir semt adı
değildir..."**

Murat Belge ve Mehmet Tansuğ ile
Beyazıt'ta ve 68'i konuştular

Beyazıt'ın taşına bak...

İstanbul'un Geleceği
Bir "Kültür"ün
Yapısıdır

"Yoksulluk Çözümü"
Nasıl Olabilir?
Kültürün Rolü
Nasıl Değişir?





İstanbul
Üç Aylık Dergi, Sayı 64

Tarih Vakfı adına sahibi
Halim Bulutoğlu

TARİH VAKFI

Zindankapı Değirmen
Sokak No: 15
Eminönü 34134 İstanbul
(0212) 522 02 02

www.tarihvakfi.org.tr

Yayın Koordinatörü
Rauf Kösemem
raufkosemen@myra.com.tr

Yayın Yönetmeni ve
Sorumlu Yazı İşleri Müdürü
Tan Morgül
tmorgul@tarihvakfi.org.tr

Yazı İşleri Koordinatörü
Firat Genç
fgenc@tarihvakfi.org.tr

Yayın Yönetmeni Yardımcısı
Esin Kumral
ekumral@tarihvakfi.org.tr
0212 227 37 33 / 27
0212 227 37 32 (Faks)

Fotoğraf Editörü
Gürcan Öztürk

Yayın Danışma Kurulu
Ulus Atayurt, Volkan Aytar,
Ayfer Bartu Candan,
Ayşe Çavdar, Aydan Çelik,
Didem Daniş, Erhan Demirdizen,
Ayşe Ereğ (Görsel Sanatlar Editörü),
Tolga İslam, Tuna Kuyucu,
Derya Özkan, Bülent Tanju

Dergi ve Kapak Tasarımı ve
Tasarım Danışmanı
Rauf Kösemem

Kapak Fotoğrafı
Uğur Betin

Kapak Uygulama
Myra (Harun Yılmaz)

Sayfa Uygulama
Ayşel Kızılcı

Katkıda Bulunanlar
Ahmet Akşit, İlker Bayram,
Bahar Bilgen, Çağdaş Önder,
Simge Vurtok

Arka Kapak Görseli
Tuzla-19 Ocak Kolektifi

Baskı
Stil Matbaacılık Yayıncılık A.Ş.
Seyrantepe Mah.
İbrahim Karaoğluanoğlu Cad.
Yayıncılar Sok. No:5 Stil Binası
Kağıthane
Tel: 0 212 281 92 81

Baskı Tarihi 22.07.2008

Yayın Türü Yerel Süreli Yayın

TÜYAP

İstanbul dergisi
TÜYAP'ın kurumsal desteğiyle ve
Myra'dan tasarım, Marjinal'den
basın danışmanlığı desteği olarak
yayımlanmaktadır.

İstanbul Dergisi'nin bu sayısını
Stil Matbaacılığın desteği ile
basılmıştır. Teşekkür ederiz.

Bu derginin tasarımında Emigre
tarafından üretilmiş
VistaSans font ailesi,
Osman Tülü (Tipograf)
tarafından Türkçeleştirildiği
şekilde kullanılmaktadır.
Destekleri için teşekkür ederiz...

12 Haberler

HAZIRLAYAN AYŞE ÇAVDAR - BANU ÇİÇEK TÜLÜ

16 KENT, MODERNİTE VE YOKSULLUK ÜZERİNE
ASEF BAYAT'LA SÖYLEŞİ
'Küçük insan'ın şehirle imtihanı
SÖYLEŞİ DİDEM DANIŞ

20 Kuşatma altında pazarlık

TUNA KUYUCU - ULUS ATAYURT

26 BİR 'MEDENİLEŞTİRME' PROJESİ OLARAK
TOPLU KONUTLAR
İstasyon Mahallesi ve sonrası

ÇAĞLAR AYKAÇ - EZEL YILMAZ - DİDEM DANIŞ

32 YEŞİLTEPE, YENİ GÖÇMENLER VE SOSYAL SERMAYE
'Ne ileri ne geri gidiyoruz!'

ÖZGE AKTAŞ

36 'Öğretmenim, sizinle bir toplantı
yapabilir miyim?'

CEREN ZEYNO AK

40 PROF. İLHAN TEKELİ'YLE SÖYLEŞİ
'Kamusal özne olmanın doyumu'

SÖYLEŞİ TUNA KUYUCU - FIRAT GENÇ

46 Liberalizm, hukukî tahakküm ve
kentsel dönüşüm

TUNA KUYUCU

52 MURAT BELGE VE MEHMET TANSUĞ İLE
BEYAZIT'TA VE 1968'DE

Beyazıt'ın taşına bak...

MUHAMMET MURAT BELGE - MEHMET TANSUĞ

DOSYA

62 16 YILLIK KENT YAYINCILIĞI ARDINDAN
'İstanbul'a veda ederken...

78 ALBÜMLERDE İSTANBUL HAVALARI
Nerede o
'Telephone Call from Istanbul?'

ERAY AYTIMUR

83 TÜRK EDEBİYATINDA 'GAYRİ MİLLİ' ŞEHİR 'İNŞASI'
'Düşman' İstanbul

ZEYNEP UYSAL

88 KAMUSAL ALANIN BİREYSEL SINIRLARI:
Kayıt-dışı tasarımlar

AYŞE E. COŞKUN ORLANDI

92 İstanbul 'Tasarım'ın
başkenti olabilir mi?

ÖMER DURMAZ

96 1966'DAN 1988'E: MEZUNLARIYLA VEFA LİSESİ
'Vefa sadece
bir semt adı değildir...'

SÖYLEŞİ TAN MORGÜL

108 11. İstanbul bienalinin küratörü
WHW kolektifi ile bienaller,
kent ve sanat piyasası üzerine

SÖYLEŞİ AYŞE N. EREK

114 Uluslararası kültürün
meşrulaşması

DAVID BEHAR

124 İstanbulca Sözlük

127 Neşriyat

128 Kuşbakışı

16

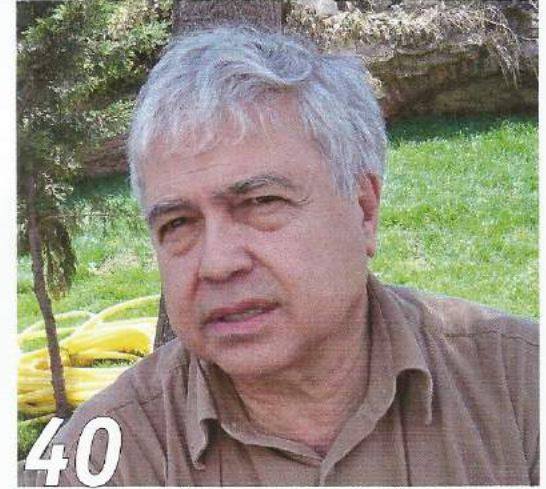
KENT, MODERNİTE VE YOKSULLUK
ÜZERİNE ASEF BAYAT'LA SÖYLEŞİ
'Küçük insan'ın
şehirle imtihanı

SÖYLEŞİ DİDEM DANIŞ



BAŞIBÜYÜK
KENTSEL DÖNÜŞÜM PROJESİ
Kuşatma altında
pazarlık

TUNA KUYUCU - ULUS ATAYURT



PROF. İLHAN TEKELİ'YLE SÖYLEŞİ
'Kamusal
özne olmanın
doyumu'

SÖYLEŞİ TUNA KUYUCU - FIRAT GENÇ

Aidiyet ölçülebilir mi? Aidiyet ölçü birimi var mıdır? Bir kente ait olmanın dereceleri var mıdır? Bir kente ait olabilmek için o kentte var olmak yeterli midir? Bir dükkân sahibi, bir seyyar satıcıdan ne kadar daha kentlidir?... Bir kentin simgesi olarak seçilen 'temsili kareler' olması hedeflenen ideal yaşam ritimleri ve kurgular içine sıkıştırılmaya çalışılan kamusal imgeler arasından seçilir. Oysa izlemeye çalıştığımız onlarca kare, bir başka katmanda kentin sokağa yansıyan kimliğidir. İstanbul'un bu yaratıcı yüzünün ikonlaştırılmak istenen kent imgelerinden daha yaşanmış, daha gerçek, daha inandırıcı ve daha kentli olmadığını nasıl iddia edebiliriz ki?

KAMUSAL ALANIN BİREYSEL SINIRLARI:

Kayıt-dışı tasarımlar

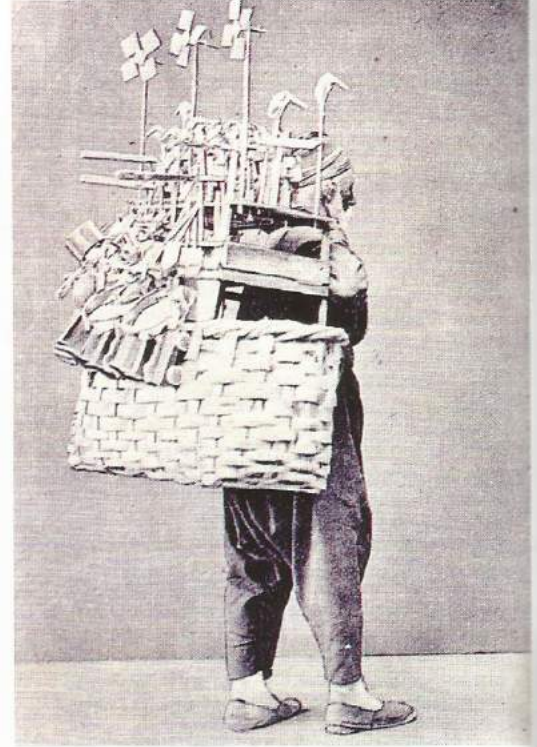
YAZI VE FOTOĞRAFLAR AYŞE E. COŞKUN ORLANDI
Endüstri Ürünleri Tasarımcısı, Doktora Adayı.

Genel tanımlamalar üzerinden baktığımızda kent mekânları, toplumsal gereksinimleri karşılamak üzere yapılandırılmış alanlar olarak, kent mekânlarının en belirgin ögesi olan meydanlar ise, toplumsal yaşamın gerekliliklerinden olan 'bir arada olma' gereksinimini gidermek üzere

tasarlanmış alanlar olarak açıklanır. Tanımlar genel olduklarından ideal de olmak zorundadırlar. Oysa artık, günümüzde tüm tanımlar gibi toplumsal görüntülere, kente ait bu tanımlar da toplumsal değişimin ivmesiyle yenilenmeye gereksinim duyar. Değişen ekonomik, sosyal ve kültürel gereksinimler



Osmanlı sokaklarından seyyar esnaf manzaralı: Dondurmacı (solda), oyuncakçı (sağda)





Muhallebici (solda),
süpürgeci (sağda)

yaşam biçimlerini, kent yaşam ritmini ve dolayısıyla da *kente ait fotoğrafları* doğrudan etkiler. Kent mekânının işlevselliği, hedeflenen, olması öngörülen hatta arzulanan yaşam ve kullanım biçimlerinden farklılık gösterebilir ve kent mekânına ait tanımların da anlam kaymasına uğraması, *kent pratiğinin* ta kendisiyle meydana gelir.

Bu yazıya konu olan kent görüntüleri, kimi sahneler, işte bu teori ve pratik arasındaki kırılma noktasında varlık gösterirler ve bu sebeple de *kayıt-dışı* olarak niteleneceklerdir. 'Tasarım' penceresinden bakıldığında bu kareler çok renklidir. Renklidirler ancak tasarım dünyasında dolayısıyla da tasarım literatüründe resmi olarak yer almazlar. Bu kareleri küçük bir kelime oyunu maharetiyle kayıt-dışı olarak sınıflandırmak biraz da provokatif bir değer katma arzusudur.

SEYYAR PERFORMANS

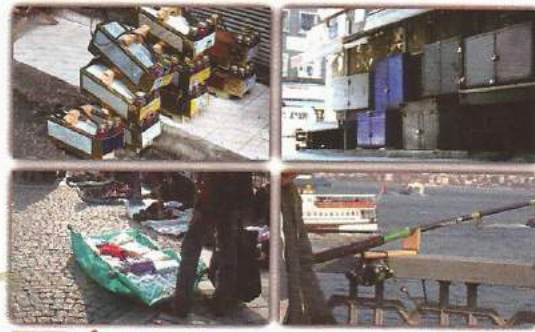
Bugün İstanbul'un ne endüstriyel ne kırsal özellikteki *melez* kent yapısında sıklıkla rastladığımız bazı görüntüler, kamusal mekânların başka bir katmanda, yeni bir anlam yüklenmesiyle ortaya çıkar. Kamusal alan, bireysel olarak *para kazanmak*, yeni bir düzene *ait olmak* ve *hayatta kalmak* üzere değerlendirilir. Kamusal alanın sunduğu bireysel yaratıcılık mecraları sınırsızdır; Mercan Yokuşu'nda, Sirkeci'de, Sultanhamami'nda,

Ortaköy'de, Taksim'de, bizim sokakta, sizin sokakta hemen her yerde benzer fotoğraflar kaydetmek mümkün. En sıklıkla rastladığımız kareler, seyyar satış ve hizmet düzenleridir. *İşporta: portatif iş, mobil iş, seyyar iş, gezer-satar...* Düzenini satıcının kurduğu, rotasını kendisinin tayin ettiği, bağımsız bir satış yapma modelidir ve kamusal alanı kullanır. *Seyyarlık*, işin doğasından çok, hizmetin sınırsızlığından kaynaklanır. Seyyar olarak satılan ürünlerin bir dükkânda satılamaması söz konusu değildir. İstanbul'un hafızasını yokladığımızda da, benzer karelerin sürekliliğine tanıklık etmiş oluyoruz aslında.

1861'e kadar İstanbul'da ticaret ve zanaatla uğraşmak, bir dükkân veya imalathane açmak serbest olmadığından açılacak dükkânın cinsi ve sayısı izne bağlıdır. Eğer bir dükkân açılacaksa, iş veya isim değiştirilecekse bu ancak devlet izniyle olmalıdır. Belki de bu sebepten dükkânlar seyyar olmalıdır. İstanbul'da seyyar satıcılar, şehrin en renkli, en vazgeçilmez tipleri olarak anılır. Sattıkları ürünler mevsimlere göre değişen seyyar satıcılara günün hemen her saatinde rastlamak mümkündür. Hemen her şeyin seyyar olarak satıldığını görmek de mümkündür; Leblebici, portakalçı, süpürgeci, sepetçi, yumurtacı, dondurmacı, şerbetçi, muhallebici, oyuncakçı gibi.

Dondurmacı, Oyuncakçı, Muhallebici, Süpürgeci...

Istanbul kartpostallarında 'seyyar' manzaralar.



İSTANBUL

TASARIM YAPAN İNSAN

Günümüzde İstanbul, göçer sosyal bileşenleriyle, hayatta kalma mücadelesi olarak da yorumlayabileceğimiz onlarca karenin zeminidir. Bu göçer yapının beraberinde getirdiği çözümler de icra edilen işler gibi geçicidir. Yeni kentli bireyin, geçici ihtiyaçlarını kendi imkânlarıyla gidermesi, bu göçer yapının bir uzantısı olarak geçici niteliklidir. Feodal değerler sistemine dayalı tarım kültürünün kırsal alanlarda egemen olan geleneklerin geçerliliğini yitirdiği, sanayi toplumunun değer sistemine sahip kentsel kültürün benimsenmeye çalışıldığı adaptasyon süreci, geçici nitelikli 'melez' bir kültürü yansıtmaktadır (Kongar, 2001). Bu geçiş beraberinde üretim, kullanım, tüketim ve estetik temellerde ne geleneksel, ne endüstriyel niteliklere sahip melez ürünleri ve hizmetleri de ortaya çıkarır. Kuşkusuz, 'üretim' daha risklidir. Altyapı, bilgi, deneyim ve yatırım gerektirir. Oysa 'hizmet' değişime çok daha kolay ayak uydurabilir: aynı tezgâhla yazın mısır, kışın kestane satılabilmektedir.

...bir mesleğin tarihi, insanoğlunun yaratıcılık ile yıkıcılık arasında oynadığı en görkemli oyundan çarpıcı bir sahne değeri taşır... (Işın, 2001)

İstanbul'da, meslek sahiplerinin de seyyar satıcılar gibi mahalle mahalle gezerek mesleklerini icra ettikleri dönemler olmuştur: Seyyar berber, seyyar kasap, seyyar kahveci, seyyar tenekeci, seyyar ayakkabı tamircisi gibi. Günümüzde benzer yapıdan nadir örnekler, mahalle mahalle gezen bıçak, makas



bileme işini omuzlarında taşıdıkları tezgâhlarında icra eden bileyiciler ve artık çok nadir rastladığımız kalaycılardır.

İzlemeye çalıştığımız sahnelerde, gereksinimi duyan ve çözümü üreten kişi aynıdır. Ya da, başka bir ifadeyle tasarım, tasarımcıya gereksinim duymadan hayata geçmiştir. Kullanıcıları tarafından çözümlenen ürünlerin ortaya çıkış sebepleri çoğunlukla sosyaldir, ancak nihaî çözüm salt pratik bir çözümdür. Sosyal şartlar, kişileri kendi gereksinimlerini karşılama süreciyle baş başa bırakır ve kişi kendi gereksinimini saptayarak çözüme kendi tasarım yöntemleriyle ulaşacaktır. Bu anlamda da kullanıcının kendi çözümünü tasarlaması, tasarımın en temel, en doğal yapısıyla uyumaktadır. Aynen guru Papanek'in tasarım dünyasına haykırdığı gibi: "Her insan tasarımcıdır."

"İSTANBUL'DAN SEVGİLER"

Aidiyet ölçülebilir mi? Aidiyet ölçü birimi var mıdır? Bir kente ait olmanın dereceleri var mıdır? Bir kente ait olabilmek için o kentte var olmak yeterli midir? Bir dükkân sahibi, bir seyyar satıcıdan ne kadar daha kentlidir?... Bir kentin simgesi olarak seçilen 'temsili kareler' olması hedeflenen ideal yaşam ritimleri ve kurgular içine sıkıştırılmaya çalışılan kamusal imgeler arasından seçilir. Oysa izlemeye çalıştığımız onlarca kare, bir başka katmanda kentin sokağa yansıyan kimliğidir. İstanbul'un bu yaratıcı yüzünün ikonlaştırılmak istenen kent imgelerinden daha yaşanmış, daha gerçek, daha inandırıcı ve daha kentli olmadığını nasıl iddia edebiliriz ki?

KAYNAKLAR

- Coşkun, Ayşe E. (2003) "Tasarım İhtiyaç İlişkileri Çerçevesinde Kullanıcı Çözümü Tasarımlar", MÜ Güzel Sanatlar Enstitüsü, Endüstri Ürünleri Tasarımı Anasanatdalı (Yayımlanmamış Yüksek Lisans Tezi), İstanbul.
- Işın, Ekrem. (2001) İstanbul'da. Gündelik Hayat, Yapı Kredi Yayınları, İstanbul.
- Keyder, Çağlar. (2006) İstanbul. Küresel ve Yerel Arasında, Metis Yayınları, İstanbul.
- Kongar, Emre. (2001) 21. Yüzyılda Türkiye, Remzi Kitabevi, İstanbul.
- Papanek, Victor. (1971) Design for The Real World: Human Ecology and Social Change, Pantheon Books, New York.
- Sullam, Betsi. (2005) "1960 Sonrasında Kamusal Alanda Sanat ve Geçicilik", MÜ Güzel Sanatlar Enstitüsü, Heykel Anasanatdalı (Yayımlanmamış Sanatta Yeterlilik Tezi), İstanbul.
- Zeytinoğlu, Emre. (2005) "Bir Siyaset Alanı Olarak Kamusal Alan ve Sanat." Mimarist, TMMOB Mimarlar Odası Yayını, İstanbul, Sayı: 15, s. 32-38.



LOSTRA: İTALYANCA'DAN ÖDÜNÇ...

Yarı yerleşik düzenler, tanımsız ve melez yapıyı destekleyen en çarpıcı örneklerdir. Çoğu zaman tek omuza asılarak

taşınan bir boya kutusu ve ufak bir tabure, ayakkabı boyama-parlatma hizmetinin seyyar olarak yapılması için yeterlidir. Sirkeci'de, gar girişine en yakın köşede, gününbirlik kurulan lostra düzeni göreceli olarak

daha yerleşik ve daha detaylıdır. İşin belkemiği, boya sandığıdır. Boya sandığı, Tahtakale'de, Mercan yokuşunda rahatlıkla temin edilebilir. Anonim bir nesnedir. Boyacının kendisi de yarı-yerleşik dükkânında yerini alır, hizmet gereği

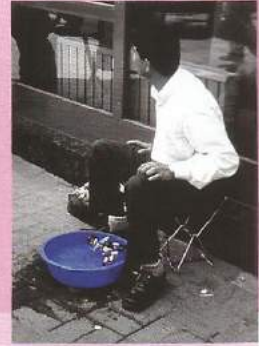
sandığın arka tarafında konumlanmalıdır. Müşterinin yüksek oturması için yerleştirilen atık tabure, düzenin müşteri alanını tanımlar, kamusal olarak verilen hizmetin tüm detayları bireysel yaratıcılık şölenine dönüşür.

DEMO: HEM YÜZÜSTÜ HEM SIRTÜSTÜ YÜZÜYOR

Sade olduğu oranda yaratıcı bir başka düzen satış yapmak üzere kurulur ama seyyar değildir. Satılacak ürün, mekanik olarak su yüzeyinde hareket eden plastik bir oyuncaktır. Satışın yapılacağı düzen tamamen bulunduğu

ortamın içinde şekillenir; Ana cadde üzerinde, insan trafiğinin yoğun olduğu, stratejik bir köşe seçilir. Su dolu leğen yere konur, katlanır bir taburede de satıcı oturur. Satıcı, oyuncağı paketli bir şekilde sunmak yerine kurduğu düzen içinde ürününün nasıl çalıştığını

göstererek, yani oyunu örnekleyerek müşteriyi cezbetmeyi kurgulamıştır. Yapılan iş geçici niteliktedir; satıcı ürünleri tükendiğinde leğenini alıp, günün sonunda evine gidip, bir daha bu işi yapmayabilir.



EN HAVADAR OYUN: BALON VURMA

Karelerden ilki, kamu alanının bir oyun alanına ve aslında bir ekmeğe teknesine dönüştürülmesi projesidir. İlk katmanda, kamusal alan, bireysel bir gereksinim için işgal edilir: oyun oynamak.

Bu çok yönlü düzen, kayıt dışı tüm karelerin içinde en renkli olanıdır. İş sahibi hem işini, hem bir oyunu, hem oyunun düzenini, hem de bu kurgunun gerçekleştiği çevreyi tasarlar. Oyun basittir: (havalı) tüfekte balon vurabilme oyunudur. Belli atış sayısı karşılığında bir ücret ödenir. Başarı, oyuncunun atış yapma becerisine bağlıdır. Bu işle ilgili yatırım, atışın yapıldığı tüfek ve patladığında yenisiyle değiştirilmek durumunda olan plastik balonlar ve seçilen (kamusal)alandır. Farklı mevsimlerde, farklı zaman dilimlerinde, farklı semtlerde kaydedilen farklı düzenin görüntüleri,

her ne kadar benzer olsalar da, kurgu olarak birbirinden çok farklıdır. Sultanahmet'te yol kenarına kurulan düzende, balonların renklerinin daha belirgin olması için koyu bir zemin seçilirken, Ortaköy'de sahilde, tek sıra halinde denizin yüzeyindeki balonlar, dalgalarla birlikte hareketlenir. Kabataş'ta kurulan düzen ise İstanbul manzaralıdır. Tasarımlar arasında, oyunun yapısal özelliğine ait farklılık, Saraçhane'de 1600 yıllık su kemeri üzerine kurulan versiyonda izlenir. Balonlar, zeminden kemer yüksekliğince sıralanmıştır. Zemine yakın olan balonları vurmak, yüksekliklere göre daha kolaydır. Bu kurgu, balonların sıralanışıyla birlikte kademeli bir zorluğu hedefler. Oyuncunun başarısızlığı, iş sahibinin kazancını artırmaktadır.



PAÇAYI KURTARMAK

Tüm örnekler arasında, en kayıt dışı tasarım, kuşkusuz, sokak satıcısının hızlı bir şekilde zabıtanın

kaçabilmesi için kurguladığı seyyar tezgâh olacaktır. Gereksinimi 'en sosyal' olan bu tasarım, bir tek kistas üzerinden şekillenir: Paçayı kurtarmak. Tezgâh, sadece yere serilen

bir muşambadır. Muşambanın çevresinde geçirilerek köşelerinden bağlı ipinin yere serildiğinde bir işlevi yoktur, ancak tezgâhı toparlayıp beraber kaçmak gerektiğinde ip çekilerek muşambanın

büzülmesi sağlanır. Bu düzen sayesinde satıcı, tüm ürünleri ve tezgâhıyla bulunduğu yerden hızlıca uzaklaşabilir ve satış yapmadığı izlenimini vererek en kayıt dışı tasarımın yaratıcısı olmuştur.

