

arttam

GLOBAL ART & DESIGN

NİSAN-MAYIS 2012

- LAURENCE JENKELL'İN BONBON HEYKELLERİ
- KARIM RASHID: DİJİTAL ZANAATKAR
- YILDIZ MİMARLARDAN MUTLULUK ADASI
- TÜM DÜNYADAN SERGİ, FUAR VE MÜZAYEDE HABERLERİ
- TREND YARATAN TASARIMLAR, MEKANLAR



9 TL
ISSN 2346-197X



9 772146 197005
2012/03

artam

GLOBAL ART & DESIGN

ANTİK EŞYA MÜZAYEDE ORGANİZASYONLARI
TİCARET A.Ş. ADINA SAHİBİ
Nurcan Artam

GENEL YAYIN YÖNETMENİ
Turgay Artam

SORUMLU YAZI İŞLERİ MÜDÜRÜ
Olgaç Artam

GÖRSEL YÖNETMEN
Vildan Baysal

YAYIN KOORDİNATÖRÜ
Ümmühan Kazanç

REKLAM MÜDÜRÜ
Sonay Araman
sonay@antikpalace.com.tr

REKLAM SORUMLUSU
Gülşen Işık
gulsen@antikpalace.com.tr

FRANSA TEMSİLCİLERİ
Bilgi Kenber, Tuna Kargılı

DANIŞMA KURULU
Haldun Dostoğlu, Berah Madra, Taluy Özdeç,
Prof. Dr. Önder Küçükerman, Defne Koz, Ali Tayar,
Derin Sarıyer, Annabelle Krause-Schilling

OFSET HAZIRLIK ve BASKI
BİLNET MATBAACILIK
BİLTUR BASIM YAYIN ve HİZMET A.Ş.
Düdüllü Org. San. Böl. 1. Cd. No: 16
Ümraniye-İstanbul .444 44 03

GENEL DAĞITIM
Doğan Dağıtım A.Ş. 0212 622 22 22

Artam Global Art & Design Dergisi'nde yayınlanan her türlü yazı, fotoğraf ve illüstrasyon Antik A.Ş.'nin yazılı izni olmaksızın kısmen veya tümüyle yayınlanamaz.
Dergideki yazılardan ve resimlerinden mirza sahipleri sorumludur. Yayınlanan fotoğrafların sorumluluğu ilanı sahiplerine aittir.

Artam Global Art & Design
Antik Palace Süleyman Seba Caddesi
Tatlıyeri Sokak Maçka 34357 İstanbul
Tel: 0212 236 24 60 pbx - Fax: 0212 236 24 73
www.artam.com

Artam Global Art & Design
Dergisi bir ANTİK A.Ş. yayıdır.
FİYATI 9 TL \$ 10

Ambalaj Antikarı Kontrol Yönetmeliği (Kod No: 1098)

içindekiler

NİSAN-MAYIS 2012 SAYI: 17



20

6
Çağdaş Sanat Müzayedeleri

16
Dünyadan Sanat Haberleri

34
Çağdaş Sanat Fuarları

54
Murakami Bu Sergi İle Egosunu Tatmin
Ediyor - Ümmühan Kazanç

60
Sanatçıya Yön Göstermek Ya Da Sanatçı
Koçluğu - Fırat Arapoğlu

66
Sanatçılarımızın Malzemesiyle İmtihani,
Zanaatle Flörtü - Yasemin Bay

76
Laurence Jenkell ile Röportaj: Bilgi Kenber

82
George Condo'nun Zihinsel İfadeleri -
İpek Ergin

90
Türkiye'den Sanat Haberleri

112
Bir Sanatçı Bir Eser: Levi Van Veluw, Canan
Tolon, Mona Hatoum, Doug Aitken,
Cai Guo Qiang



72



87

120
Çağdaş ve Klasik Eserlerin Birlikteliği:
Robert Couturier Tasarımı Ev

128
Rob Pressman'ın Peyzaj Düzenlemesiyle
Hayata Anlam Katan Detaylar

138
Hotel Missoni Kuvet

146
Dünya Tasarım Başkenti Helsinki 2012 -
Prof. Dr. Önder Küçükerman/Arhan Kayar

154
Dijital Zanaatkar Karim Rashid -
Ayşe Coşkun Orlandi

162
Yıldız Mimarlardan Mutluluk Adası -
Luca Orlandi

170
Trend Yaratan En Yeni Tasarımlar



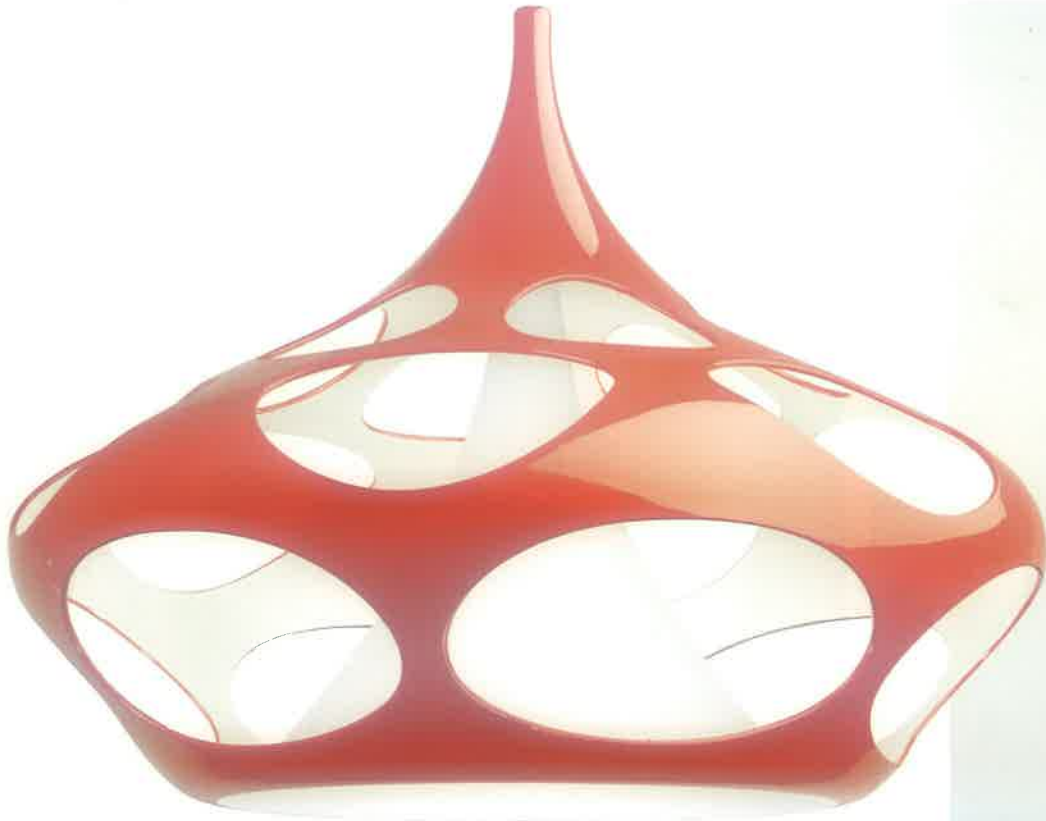
175

DIJİTAL ZANAATKÂR KARIM RASHİD



İsmi ilk duyduğumuzda, hayalimizde ilk olarak dar beyaz takım elbisesiyle, çoğunlukla şeker pembesi çorapları veya kalın çerçeveli gözlükleriyle imgesini oluşturduğumuz bir "yıldız tasarımcı (designer superstar)" Karim Rashid ve kuşkusuz bu tanım en çok ona yakışıyor. Bu ikonik imge bazılarımıza itici gelirken, bazılarımız içinse başka bir gezegenden geldiği izlenimini aldığımız uzak, mesafeli bir popüler kültür ikonu olarak algılanıyor.

AYŞE COŞKUN ORLANDI



Zero için tasarlanan "Space Time" kırmızı aydınlatma.



Nambe için tasarlanan "Duo Vazo".

Artemide için tasarlanan "Cadmio" aydınlatma.



Karim Rashid, tasarım dünyasının son dahi çocuklarından ve aynı zamanda kendi çağdaşları arasında en üretken tasarımcılardan biri. Gerek yaşam hikâyesi gerekse çağdaş tasarım evreni içindeki etkisi, onu bir küreselleşme sembolü olarak sınıflandırmak için yeterli bile, Mısır'da dünyaya gelen, önce Paris, ardından Birleşik Krallık, daha sonra Kanada'da eğitim alan, yaratıcı ve üretken çokkültürlü bir ailenin çocuğu olan Rashid, bugün, 20 yılını geride bıraktığı kariyerine 3000'i aşkın tasarım projesini, 300 ödülü sığdırmış ve bugüne kadar Türkiye'nin de dahil olduğu 40 ülkede proje gerçekleştirmiş gerçek anlamda küresel bir tasarımcı. Bugüne kadar tasarım yaptığı müşteri listesini sıralamak oldukça zor, sayfalar sürebiliyor. Ama yine de referans olsun istiyorsak; Armani, Alessi, 3M, Christofle, Herman Miller, Guzzini, Issey Miyake, Sony sıralamadaki onlarca markadan sadece birkaçı.

Tasarım kelimesinin günümüzde hemen her türlü yenilikçi ve yaratıcı dokunuşu tasvir ettiği geniş tanımı, Rashid'in yaratım dünyasında gerçek anlamını buluyor. 21. yüzyıla birlikte tasarım disiplinlerinin tereddütsüz birbirlerine karıştığı, geçtiği dönemin en iyi temsilcisi kabul edilen Karim Rashid, mobilyadan ambalaja, gündelik kullanım eşyalarından halıya, mekândan dokuya, kurumsal kimlikten moda ve güncel sanattan müziğe kadar kapsadığı tasarım evreninin gramerini sanki yeni baştan oluşturuyor. Ürün tasarımları arasında kısa bir sörf

Karim Rashid: "...şimdiki zamanın parçası değilseniz, gerçekten hayatta değilsinizdir."

yaptığımızda ise, bugün çevremizde kolaylıkla eriştiğimiz günlük kullanım eşyalarındaki yeni, güncel ürün dilinin aşında onun ürünleri aracılığıyla oluşturulduğunu fark ediyorsunuz: parlak, tatlı renkli, amorf, akıcı, saydam, belirli belirsiz kıvrımlı, Tasarlanmış ürünlerin sayısal olarak en çok üretildiği ve tüketildiği devir olan 20. yüzyılı geri bıraktığımızda, çevremizi sarmalayan yeni biçimlerin hemen hemen tümünün dijital teknolojiler kullanılarak üretildiğine şahitlik ediyoruz. Çağdaş meslektaşlarından farklı olarak 21. yüzyılın gelip geçerliğine hiçbir itirazı olmayan Rashid'in CAD/CAM teknolojileriyle barışık hali onu, endüstriyel tasarım alanında güncelliğin temsilcisi olarak konumlandırmaya yetiyor bile. Rashid, zamanın ruhuyla tam anlamıyla barışık bu tavrını "...şimdiki zamanın parçası değilseniz, gerçekten hayatta değilsinizdir." ifadesiyle dile getiriyor. En yeni, en gelişmiş teknolojilerin yeni bir hassaslık standardını da beraberinde getirdiğine, bu yeni olanakların da günümüz tasarımcılarını çok güçlü kıldığına inanıyor. Bilgisayar teknolojileri daha da gelişip sofistike olmaya başladığından beri tasarımın daha da incelemek rafine bir hal aldığına inanıyor ve bunun da endüstri devriminden bu yana unutulup gitmekte olan lonca ve zanaat geleneğinin yerini dolduracağını savunuyor. Bu bakış açısı onun "dijital zanaatkar" olarak anılmasını sağlarken, başarısının arkasındaki en etkili kaynağın da bu değişime kolaylıkla ve rahatlıkla ayak uydurabilme becerisi olduğunu söylemek oldukça mümkün.

Karim Rashid'in çokkültürlü, aynı anda birden fazla yerde bulunabilen, coşkun dünyasını kendi yüksek medyatik imgesi ve ürünleri aracılığıyla görsel olarak takip etmek çok da zor değil. Ama Rashid'i biraz daha



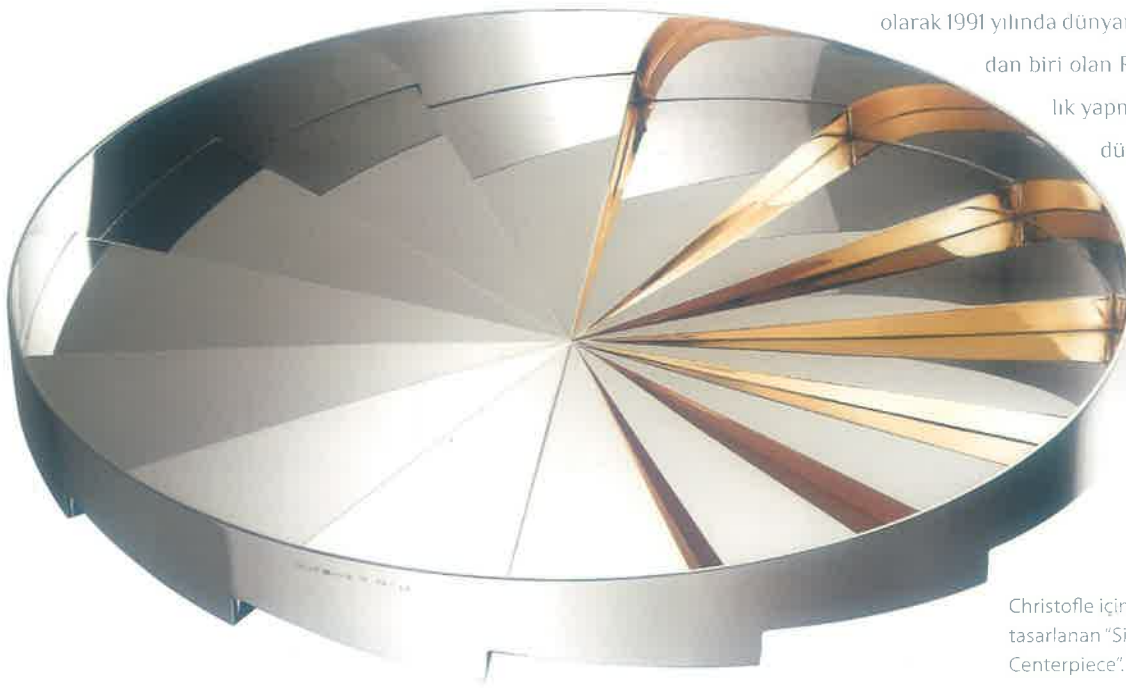
yakından tanımak istediğinizde, değişen dünyayı anlamaya çalışan, tasarımla değişimin peşinde koşan, zamanını ruhuna duyarlı, yeniliğe açık olmanın formüllerini arayan, endüstriyel tasarım mesleğinin ekonomik boyutlarına ve mesleğin antropolojik yansımalarına kafa yoran, yazan ve tüm bu düşün ürünlerini dünyanın dört bir yanında kendine has sözcük dağarcığıyla anlatmaya çalışan başka bir profille karşılaşıyoruz. Rashid, tasarım dünyasının parlak ışıklarından biri olmanın ötesinde, OCAD (Toronto) ve Corcoran College of Art & Design (Washington) gibi iki üniversiteden fahri doktora unvanları almış bir eğitimci de aynı zamanda, İlk olarak 1991 yılında dünyanın en saygın ve etkin tasarım okullarından biri olan Rhode Island School of Design'da hocalık yapmaya başlayan Rashid, kendisine fiziksel dünyamızda kültürler arası düzenleyici ve

tasarım düzenleyicisi rolleri biçiyor ve tasarımı yaşam deneyiminin ta kendisi olarak tanımlıyor.

Karim Rashid 2001 yılında yayımladığı ilk monografisinde tüm dünyayı tasarımla değiştirmek istediğini haykırıyordu. Bugünkü tasarım manifestosu ise şöyle...

Christofle için tasarlanan "Silver Ray Centerpiece".

Üstte Umbra için tasarlanan "Garbo".



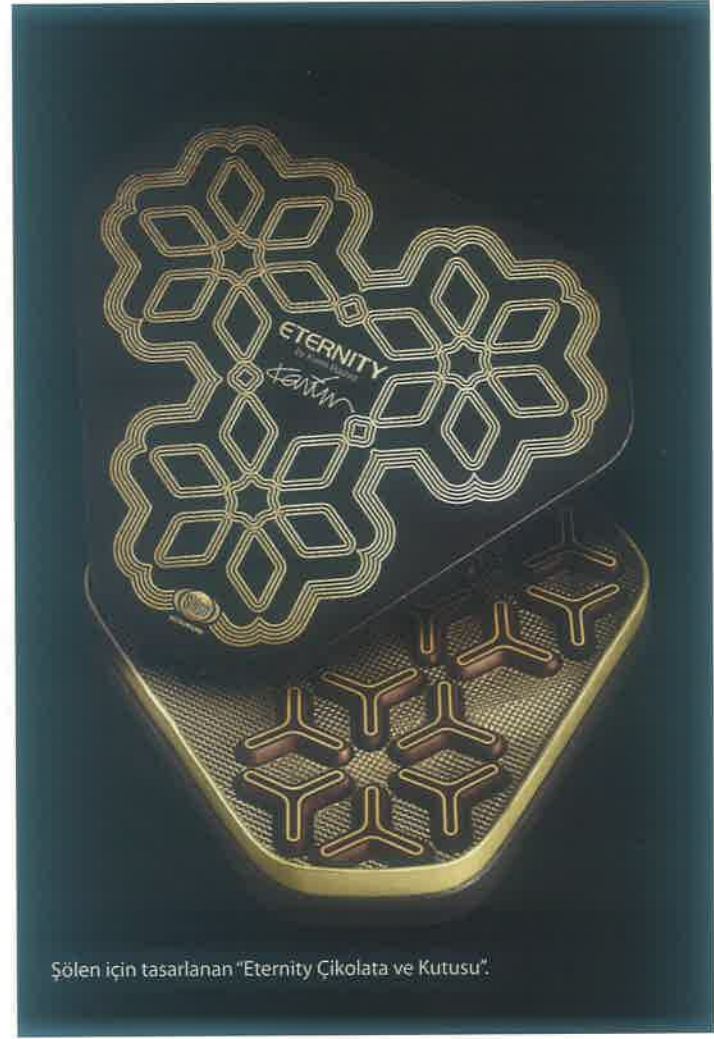
Karimanifesto

"Bugün şirsel tasarım yoğun ve karmaşık bir seri ölçüt üzerine oturur: deneyim, sosyal davranışlar, küresel ekonomik ve politik meseleler, fiziksel ve düşünsel etkileşim, biçim, vizyon, güncel kültürü çok kesin bir biçimde anlama ve arzu etme. İmalat ise; sermaye yatırımı, pazar payı, üretim kolaylığı, bilgiyi yayma, büyüme, dağıtım, bakım, hizmet, performans, kalite, ekolojik meseleler ve sürdürülebilirlik gibi diğer ortak ölçütlere bağlıdır. Bu ölçütlerin çeşitli birleşimleri etrafımızdaki eşyaları, fiziksel mekânı, görsel kültürü ve deneyimlerimizi şekillendirir. Bu nicel kurgular iş dünyasına, kimliğe, markaya ve değere şekil verir; bu da güzellik meselesinin ta kendisidir. Her iş 'güzel' ile ilgili olmalıdır -en nihayetinde bu kolektif bir insanlık ihtiyacıdır."

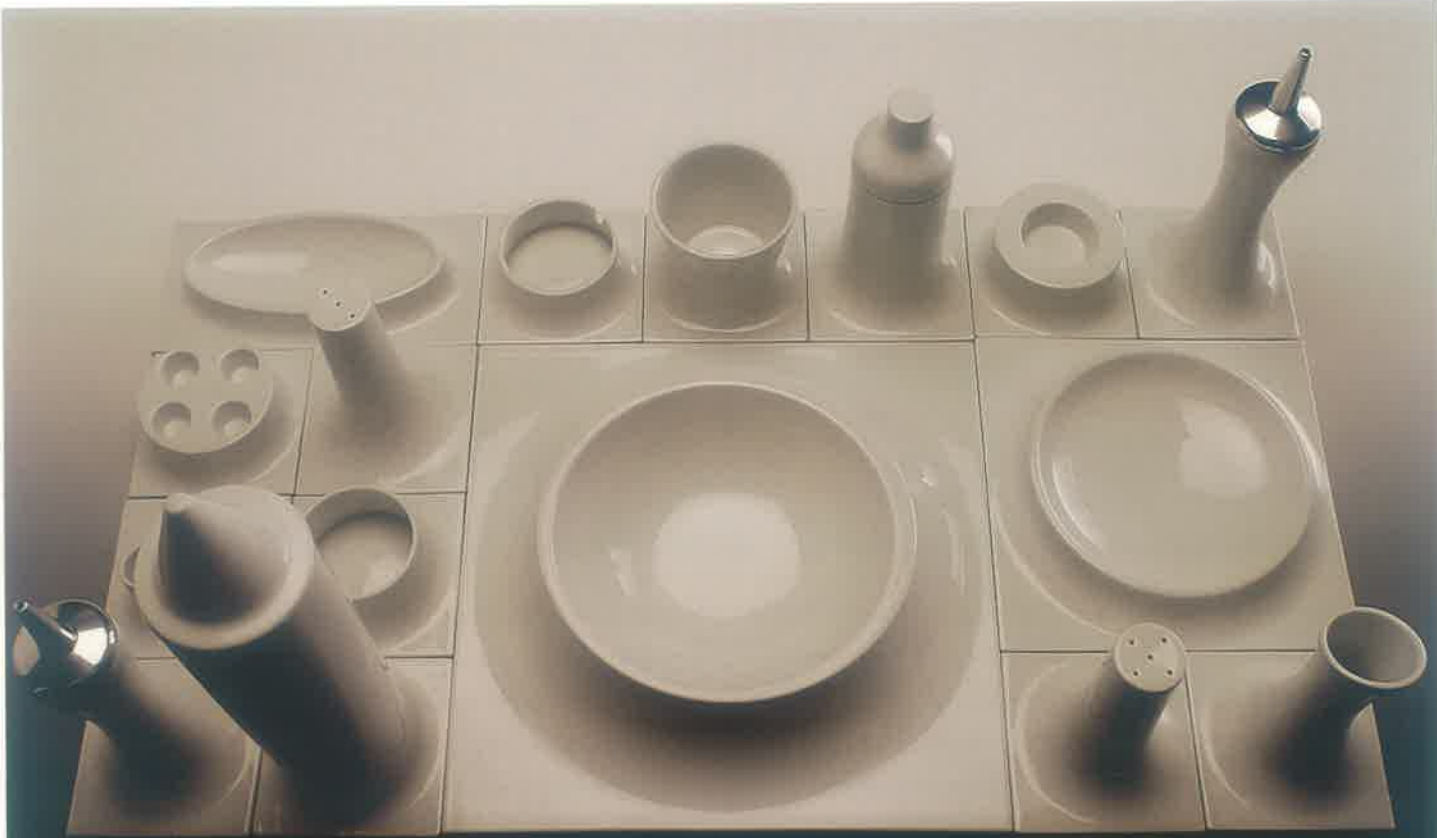
Tasarımın akışkan hali

Rashid yarattığı biçimleri yine kendi tasarımı olan söz dağarcığındaki "tekno-organik objeler" ve Türkçeye damlaobjeler-habbeobjeler olarak aktarabileceğimiz "blobjects" kelimeleriyle tanımlıyor. Tasarım eleştirmeni, mimar Aaron Betsky, Rashid'in biçimlerini şöyle tanımlıyor: "Rashid damla biçiminde amorfı buz gibi soğuk bilgisayar programlarıyla oluşturuyor. Aslında bu biçimler verinin gerçeğe dönüştürülmüş halleridir: elle tutulabilir ve cismi olan. Bu tam anlamıyla yapay bir güzelliştir."²

Rashid, Carleton Üniversitesi'ndeki endüstriyel tasarım eğitimini tamamladıktan sonra, profesyonel hayatının ilk yıllarını o dönemin en parlak tasarım merkezi İtalya'da Ettore Sottsass ve Gaetano Pesce gibi



Şölen için tasarlanan "Eternity Çikolata ve Kutusu".



Gaia&Gino için tasarlanan "Morphscape".



ustaların yanında staj yaparak geçirir. Profesyonel kariyerine Toronto merkezli KAN endüstriyel tasarım ofisinde Black & Decker, Samsung gibi önemli küresel markalara tasarımlar yaparak başlıyor. 1985 yılında Babel adında küresel kültürü yansıtan, çokkültürlülüğe odaklanan bir giyim konsepti ve markası tasarlıyor ve altı yıl boyunca bu markanın tasarımcılığını yürütüyor.

1990'lar

Karim Rasih kendi adını taşıyan tasarım stüdyosunu 1993 yılında New

York'ta açar. Kariyerindeki dönüm noktalarından ilki, sıra dışı tasarım yaklaşımlarıyla, koleksiyonlarına kavramsal olarak da yön verme becerisini gösterebildiği Nambé firması için yaptığı projelerdir. Nambé çoğunlukla düşük teknoloji kullanarak klasik, metal alaşım masaüstü nesneleri üreten köklü bir firmadır. Malzeme ve üretim teknikleriyle deneysel yenilikçi ürünleri araştırdığı Nambé+Rashid iş birliği iyi sonuçlar verir. Üretim teknolojilerinin imkânlarını zorlayarak geliştirdiği ürünleri "dijital zanaat" ürünleri olarak adlandıracaktır. Bu işbirliğinin

Yapı Kredi World Lounge

Dünyaca ünlü tasarımcı Karim Rashid'in imzasını taşıyan Yapı Kredi World Lounge, Yapı Kredi kart sahiplerinin, seyahat keyfine daha uçağa binmeden başlamalarını sağlayacak pek çok ayrıntıyla donatılmış. Karim Rashid, World Lounge'ı tasarlarken havaalanlarındaki sıradan bekleme salonlarından tamamen farklılaşarak, renkli ve hareketli iç dekorasyonu ile Yapı Kredi müşterilerine ilham verecek bir alan yaratmış. Dinlenmek için tasarlanmış özel odalar, masaj koltukları, kesintisiz internet erişimi, ihtiyaç duyulabilecek ofis araçları ve çocuk oyunları gibi, uçuş öncesi muhteşem bir konfor sağlayan pek çok hizmeti bir arada sunan World Lounge, Atatürk Havalimanı Dış hatlar gidiş terminalinde, 437 metrekare alanda hizmet veriyor.

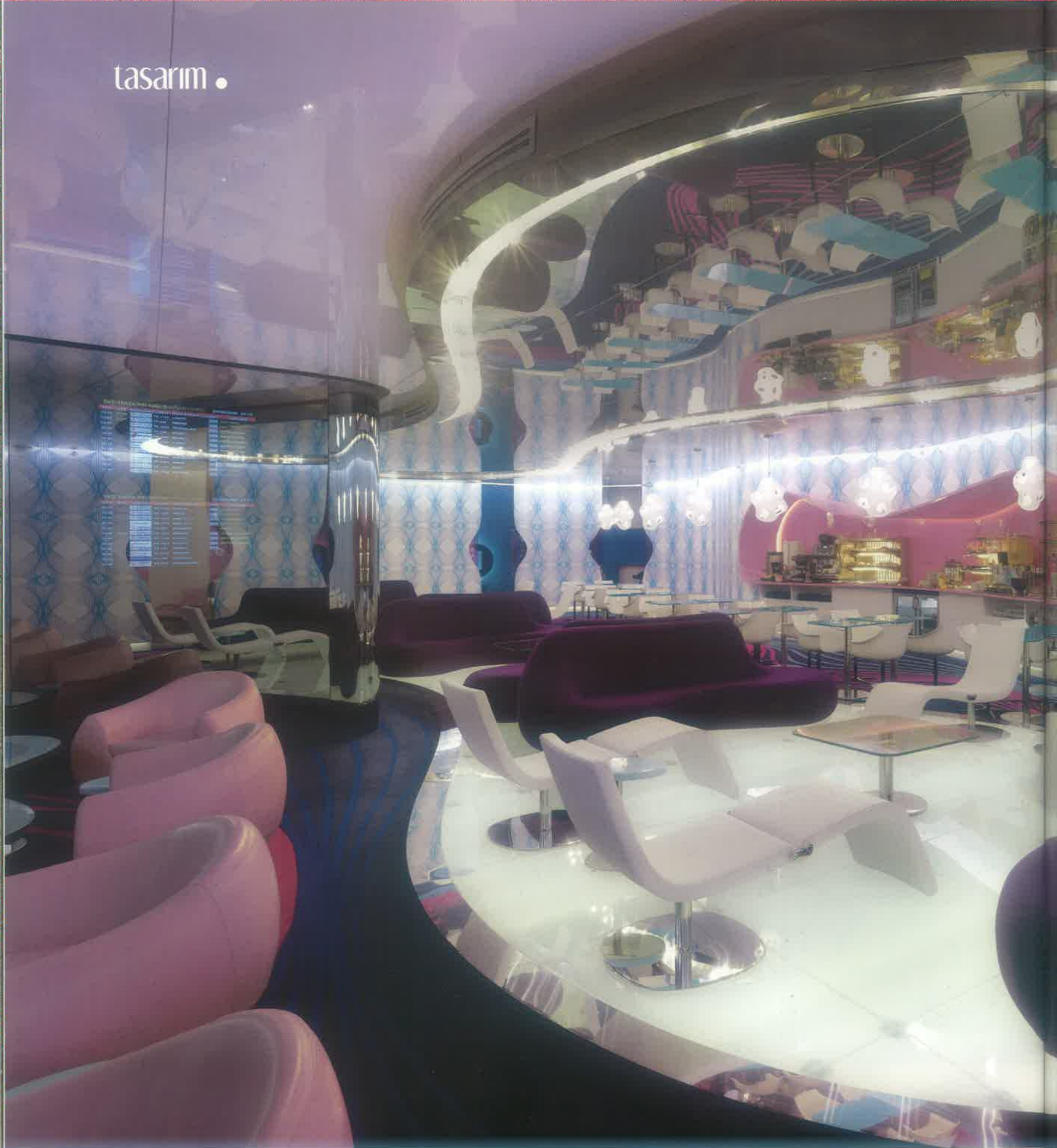
Huzuru, boşluk hissini, dijitalleşmeyi ve açık bir gökyüzünde uçarken farklı bir gezegendeymiş duygusunu yansıtmak için mavinin farklı altı tonunu kullanan Rashid, zihnin her haline uygun olarak donatılmış ve birbirine kesintisiz geçişler sağlayan fonksiyon odaları yerleştirmiş. İki farklı mekân arasında akıyormuş hissi veren salon girişi ile yolculara keyifli bir ortam sunuyor.



Istanbul Atatürk
Havalimanında yer alan
Yapı Kredi World Lounge,
(Fotoğraf: Cemal Emden).

önemli kavramsal çerçevelerinden biri "Variance" serisi ürünlerde izlenir. Variance, 1970'lerde Gaetano Pesce'nin ortaya attığı, endüstriyel üretimin ruh donduran eşbiçimliliğine, monotonluğuna karşı duran "endüstriyel özgünlük" arayışına gönderme yapan bir kavramdır. Bu kavramı, seri üretim monotonluğunu yine dijital seri üretim tekniklerini kullanarak kırmaya çalıştığı ürünler için kullanır. Variance ailesinin çarpıcı örneklerinden biri, 1998 yılında hayata geçen "Morph" serisidir. Bu kristal vazo serisinde gövde biçimleri aynı kalırken gövde üzerinde-

ki dekoratif şeritler bilgisayar tarafından kontrol edilen bir kalıp kesim yöntemiyle rastgele oluşturulur. Böylelikle her vazo bir diğerinden farklı olacaktır. Karim Rashid'in kariyerindeki önemli işbirliklerinden bir diğerini Toronto merkezli, plastik ev eşyaları üreten Umbra firmasıyla yapar. Umbra işbirliği, hem Rashid'in kendi tarihindeki, hem de tasarım tarihindeki en ses getiren ürünlerin ortaya çıkmasını sağlar. Plastik bazlı ürün tasarımları ilk bakışta Rashid'in ikonik ürün dilinin yansıtıcıları olur: ışık geçirgen, pastel renkli saydam plastik ve damla



biçimli boşluklar. "Oh Chair (1999)": uzun soluklu malzeme araştırmalarının sonucunda 500.000 üzeri satış rakamıyla başlı başına bir başarı öyküsüdür. Rashid'in ustahğı, plastik ambalaj konusunda ayrı bir yere sahip. 1999 yılında Issey Miyake için yaptığı ikisi bir arada seyahat ambalajı bu alanda yaptığı devrim niteliği taşıyan ürünlerden biri olur.

Plastik, parfümün kimyasallarıyla doğrudan tepkimeye geçtiğinden, hem parfümün kokusunu hem de zamanla ambalajın rengini başkalaştırır. bu sebeple de ambalaj endüstrisi tarafından hiçbir zaman tercih edilmemiştir. Miyake için tasarladığı U biçimindeki ambalaj tasarımında Rashid, yeni plastik türevini parfüm ambalajı dünyasında kullanıma



İstanbul Atatürk Havalimanında yer alan Yapı Kredi World Lounge, (Fotoğraf: Cemal Emden).

sunarken, plastik enjeksiyon tekniğine getirdiği yenilikle deneysel ve hassas bir üretim sürecinin de mimarı olur.

2000'ler

2000'li yıllarla birlikte Rashid'in tasarım portföyüne ürün tasarımlarının ötesinde kurumsal iç mekân tasarımları, restoran tasarımları, hotel tasarımları da eklenmeye başlar. Üründen mekâna geçiş sürecinde de kavramsal ve bütünlükçü bir tasarım yaklaşımı izlenir. En etkili işlerden biri 2004 yılında Atina'da inşa edilen "Semiramis Hotel" projesidir. Bu projenin mimari tasarımdan, tüm iç mekânların tasarımına, çalışanların kıyafetlerinden kırtasiyeye, ambalajlara, ışıklandırmaya kadar tüm ölçeklerdeki detaylar Rashid tarafından tasarlanır. Kendisi bu projeyi bir şakayla karışık bir tonda "Karim Rashid Olmak-Being Karim Rashid" projesi olarak nitelendirir. 2000'li yıllarda Türkiye'de de birçok firmaya tasarım hizmeti vermeye başlıyor Rashid. 2008 yılında İstanbul Atatürk Havalimanında yer alan "Yapı Kredi World Lounge" projesini tamamladı. Bu projeyi kendisi şöyle anlatıyor: "Tüm havalimanlarının karakteri seyahat etme enerjisine karşın beklemenin verdiği mutlak sükûnetin çelişmesini barındırır. Bu çelişki, seyahat etme deneyimini daha da yoğunlaştırabilen mekânlara gereksinimi ortaya çıkartıyor. Bu mekânlar eksiksiz bir dinleme sağlarken, aynı zamanda hem zihni hem bedeni hem de ruhu gençleştirilebilir nitelikte olmalı. Bu mekân hemen her ruh halini rahat ettirebilmeli." Bu projenin öncesinde, Gaia & Gino markası için çok çeşitli masaüstü nesnelere; vazolar, mumluklar, aksesuarlar tasarladı. Bunlardan "Cali vazo" serisi belkide kendi Ortadoğu geçmişinin arayışını yansıtan, en "oryantalist" çizgi taşıyan tasarımı olur. Yine 2008 yılında Şölen Çikolata markası için hem ürünün-çikolatanın kendisini, hem de ambalajını tasarladığı ve Türkiye'de pek de alışık olmadığımız kapsamdaki "Eternity" projesine imza atar. Son dönemlerdeki basın haberlerine bakılırsa, Rashid, Türkiye'deki markalaşma süreçlerine tasarım desteğini sürdüreceği gibi gözüküyor.

Biz günümüzde Karim Rashid'in sanatçı, tasarımcı ve iş adamı arasında gidip gelen esnek ve yaratıcı rollerini izleye duralım, o, yirmi yıllık kariyeriyle tasarım tarihindeki "akışkan" yerini çoktan aldı bile.

(Yrd. Doç. Dr. Ayşe Coşkun Orlandi, Kadir Has Üniversitesi, Endüstri Ürünleri Tasarımı Bölümü Öğretim Üyesi).

KAYNAKÇA

Sketch (Frame Publishing, 2011).

KarimSpace: The Interior Design and Architecture of Karim Rashid (Universe Publishing, 2009) Karim Design Your Self (Harper Collins, 2006).

Digipop (Taschen, 2005).

Rashid: Compact Design Portfolio (Chronicle Books, 2004).

Karim Rashid: Evolution (Universe Publishing, 2004).

Karim Rashid: I Want to Change the World (Universe Publishing, 2001).

DİPNOTLAR

1 Rashid, K., I Want to Change the World, NY: Universe Publishing, 2001.

2 Rashid, K., I Want to Change the World, NY: Universe Publishing, 2001, s. 116-117